

Avsedd för

Genova Bostad Projektutveckling AB

Typ av dokument

PM

Datum

2022-06-08

TRAFIK-PM

DETALJPLAN FÖR

JAKTVARVET, FASTIGHETEN

SOLSIDAN 52:1 MED FLERA,

JAKTVARVSVÄGEN 5

SALTSJÖBADEN, NACKA

KOMMUN

**TRAFIK-PM
DETALJPLAN FÖR JAKTVARVET, FASTIGHETEN SOLSIDAN
52:1 MED FLERA, JAKTVARVSVÄGEN 5 SALTSJÖBADEN,
NACKA KOMMUN**

Projektnamn **Trafikutredning Jaktvarvet**
Projekt nr **1320056068**
Mottagare **Genova Bostad Projektutveckling AB**
Typ av dokument **PM**
Version **Version 5**
Datum **2022-06-08**
Uppdragsledare **Gustav Lundin**
Handläggare **Malin Lagervall**
Granskare **Anthon Georgsson**

Ramboll
Krukmakargatan 21
Box 17009
10462 Stockholm

T +46 (0)10 615 60 00
<https://se.ramboll.com>

INNEHÅLLSFÖRTECKNING

1.	Inledning	2
1.1	Bakgrund	2
1.2	Syfte	2
1.3	Avgränsning	2
2.	Nuläge	2
3.	Trafiksituation för planerad bebyggelse	3
3.1	Biltrafik	3
3.2	Gång och cykel	5
3.3	Kollektivtrafik	5
3.4	Avfallshantering/angöring	5
4.	Analys	6
4.1	Målpunkter	6
4.2	Parkering	6
4.3	Tillgänglighet	6
4.4	Anslutning till befintliga gator	6
4.5	Trafikalstring	7
4.6	Reglering	7
4.7	Trafiksäkerhet	7
4.8	Framkomlighet	8
4.9	Utryckningsfordon	8
5.	Slutsats	9

1. INLEDNING

1.1 Bakgrund

Utredningsområdet omfattar fastigheten Solsidan 52:1 i Saltsjöbaden, Nacka kommun, där det idag finns ett båtvarv, se Figur 1. Varvsverksamheten ska läggas ned och Genova planerar för att utveckla fastigheten med ett nytt bostadsområde innehållandes radhus. Ramboll har fått i uppdrag att i detaljplaneskedet vara trafikstöd till arkitekten och att ta fram ett Trafik-PM.



Figur 1. Utredningsområde, fastighet Solsidan 52:1 i Saltsjöbaden.

1.2 Syfte

Utredningen syftar till att beskriva planerad bebyggelse med avseende på trafikfrågor samt att belysa trafikkonsekvenser på de närmast anslutande gatorna.

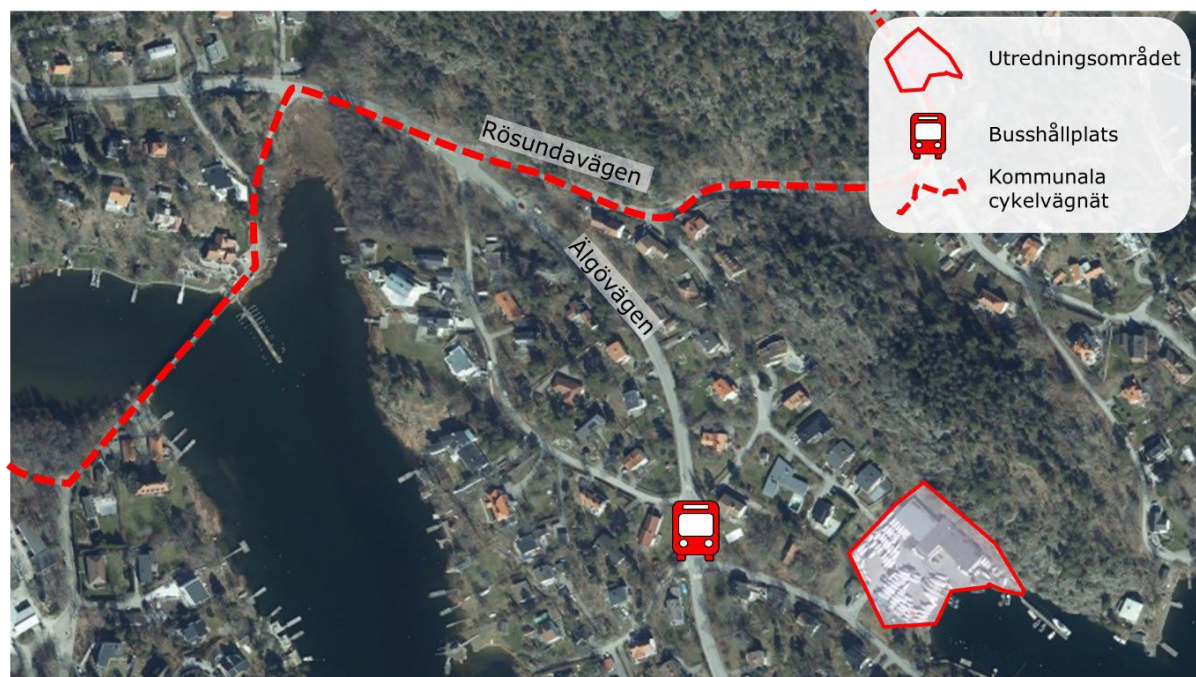
1.3 Avgränsning

Utredningen omfattar trafikfrågor inom det utpekade utredningsområdet samt vid anslutningar till kringliggande vägnät. Vissa frånsteg från denna avgränsning är gjorda, detta gäller i huvudsak föreslagen trafikreglering som även innefattar skyltning utanför utredningsområdet. Utredningen innefattar inte någon ingående studie gällande parkeringsytor eller utryckningsfordon utan dessa frågor behandlas endast översiktligt.

2. NULÄGE

Detaljplaneområdet ligger i sydöstra delen av Nacka kommun i området Solsidan. Fastigheten ligger i nära anslutning till Saltsjöbanans station Solsidan. Området kring Jaktvarvet karakteriseras av småskalig villabebyggelse som genomkorsas av mindre lokalgator där gång och cykling sker i blandtrafik, undantaget är Älgövägen som fungerar som genomfartsled och som är

försedd med gångbana. Hastighetsbegränsningarna på lokala vägnätet är idag 30km/h och på Älgövägen 40km/h.



Figur 2 Utredningsområdet lokalisering, närliggande busshållplats och kommunala cykelvägnätet markerade, (Min Karta (lantmateriet.se))

Platsen ansluts idag norrifrån via Gråstigen och i väster via Jaktvarvsvägen, i nuläget är infart till området endast möjlig via Jaktvarvsvägen. Platsen samt närbelägna fastigheter längs Jaktvarvsvägen, Gråstigen och Garvkroksvägen förses idag av kollektivtrafik via lokalbusslinje 458. Närmsta busshållplats från Jaktvarvet är lokaliserad på Älgövägen, mellan väganslutningen från Garvkroksvägen och Jaktvarvsvägen, på ett avstånd av cirka 130 meter, se Figur 2.

Närmsta anslutning till det kommunala cykelvägnätet sker vid Rösundavägen, norr om jaktvarvet. För att ta sig dit måste cykling ske i blandtrafik via det lokala vägnätet. Älgövägen är i Nacka kommuns digitala cykelkarta (cykelstråk i webbkartan, 20211014) utpekad som cykelväg.

3. TRAFIKSITUATION FÖR PLANERAD BEBYGGELSE

3.1 Biltrafik

Utredningsområdet planeras att anläggas som både kvartersmark och allmän plats. Denna uppdelning, samt vilka förutsättningar som råder, har tagits fram i samråd mellan Nacka kommun och exploitören. Detta innebär att tomtor, den gemensamma parkeringsytan i utredningsområdets västra del samt de mindre angoringsvägar till fastigheterna ligger på kvartersmark. Den genomgående lokalgatan, parkeringsytan i utredningsområdets östra del samt ytan närmst vattnet planeras som allmän plats, se Figur 3.

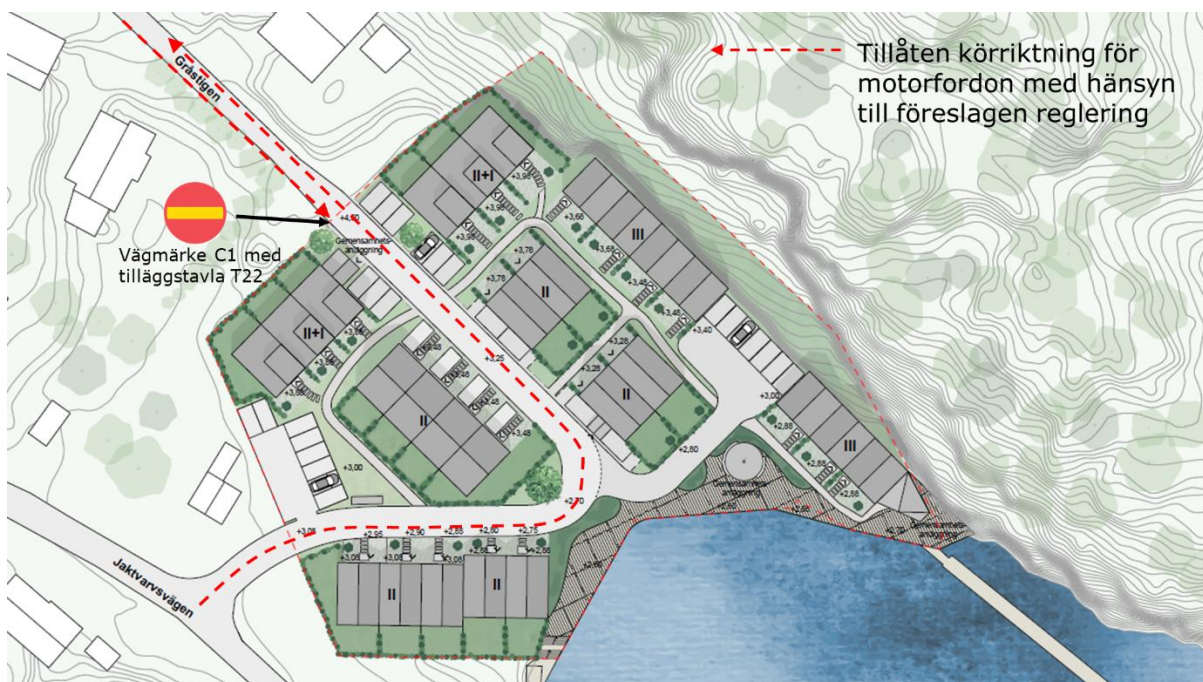


Figur 3 Yta inom utredningsområdet som anges som allmän plats.

Inom utredningsområdet planeras en gata som kopplar ihop Jaktvarvsvägen och Gråstigen och som går i en kurva genom området. Gatans bredd är 5 meter med en breddökning i kurva på cirka 1,3 meter. Gatans kantas till delar av tvärrättade parkeringsplatser och en stickgata leder ner till den nordöstra delen av området där ett antal parkeringsplatser finns samlade mot bergskanten. En samlad parkeringsyta finns även i områdets västra del strax innanför infarten till området från Jaktvarvsvägen.

En skarp horisontalkurva finns och i innerkant av den förutsätts låg plantering så att siktlinjen inte störs. Vägens bredd och den planerade utformningen av kurvan i området medger inte att fordon möts direkt i kurvan, detta gäller i huvudsak för möten där större fordon är inblandade exempelvis avfallshandlingsfordon. Detta innebär att det är viktigt att bibehålla fri syn framåt och genom kurvan för att ge möjlighet att ta hänsyn till mötande fordon och göra det möjligt att stanna vid möte. Den föreslagna regleringen av fordonstrafik är att den genomgående vägen i detaljplaneområdet (från Jaktvarvsvägen) är dubbelriktad men att genomfartstrafik endast är tillåten i riktningen från Jaktvarvsvägen mot Gråstigen. Dock föreslås genomgående cykeltrafik tillåts, se kap 4.6.

En grov höjdsättning har tagits fram av landskap i tidigt skede vilken visar att gatorna och anslutningarna mot Jaktvarvsvägen och Gråstigen övervägande bedöms få lutningar på ungefär 2-3 procent, se Figur 4.



Figur 4 Tillåten körriktning med hänsyn till föreslagen reglering, (Illustrationsplan Jaktvarvet, 2022-03-30, CJ Studio).

3.2 Gång och cykel

Inom detaljplaneområdet Jaktvarvet planeras för att gång och cykling i huvudsak sker i blandtrafik. Undantaget är de gångvägar som ansluter in mot den nya bebyggelsen och som kommer vara utformade och ha funktionen gångvägar. På dessa är cykling möjlig även om gångvägarna inte är tänkta som designerade cykelvägar, se Figur 5.

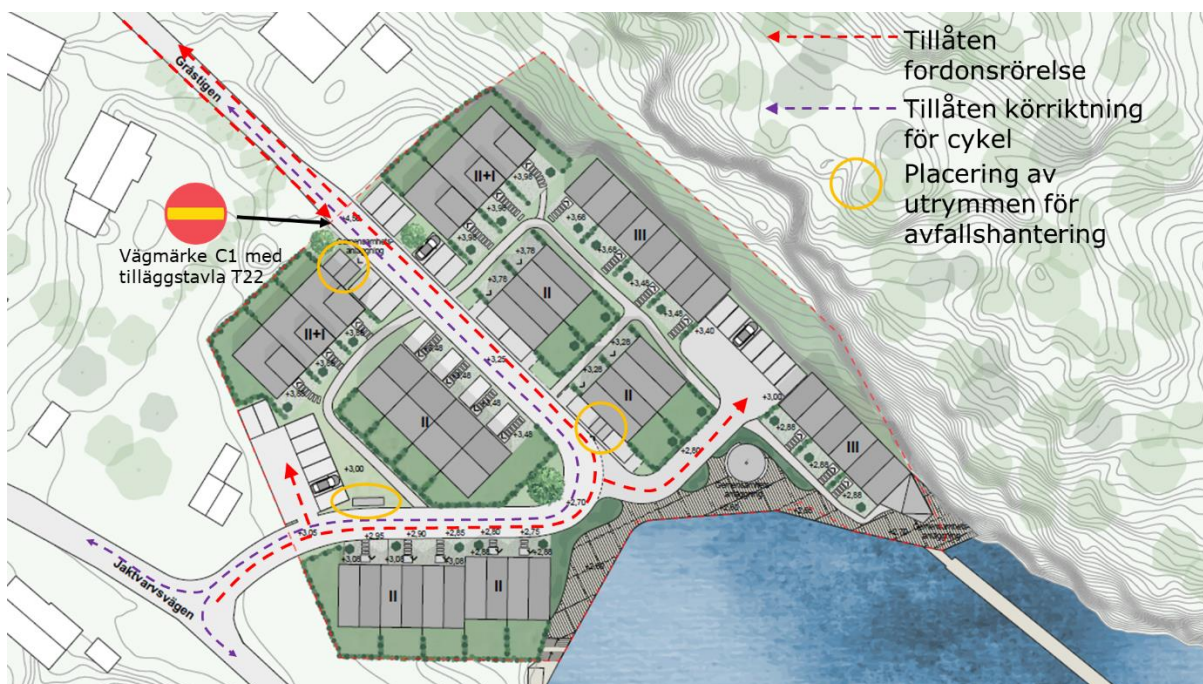
När det gäller det nya gatunätet som skapas inom Jaktvarvet så ger den nya utformningen en genare koppling till kringliggande när med hänsyn taget till oskyddade trafikanter. Detta då det i dag inte finns något genomgående gatunät på platsen.

3.3 Kollektivtrafik

Det nya bostadsområdet kommer inte trafikeras av någon kollektivtrafiklösning utan resande med buss kommer även efter utbyggnad ske med lokalbuss (lokalbuss 458) där närmsta busshållplats ligger på Älgövägen och som nås antingen via Jaktvarvsvägen eller via Gråstigen/Garvkroksvägen, se Figur 2.

3.4 Avfallshantering/angöring

I området planeras tre utrymmen där sopkärl för hushållsavfall förvaras. Dessa kärl töms av sopfordon som kan stanna direkt på vägen inom tio meter från soprummen. Under tiden som sopfordonet lastar antas vägen bli blockerad. Planerad körväg för sopfordonen är att de kör in från Jaktvarvsvägen, genom huvudgatan och fortsätter ut på Gråstigen. Det finns ingen möjlighet att vända inom Jaktvarvet. Se Figur 5.



Figur5 Rörelser inom området. (Illustrationsplan Jaktvarvet, 2022-03-30, CJ Studio).

4. ANALYS OCH ÅTGÄRDSFÖRSLAG

4.1 Målpunkter

Jaktvarvet är relativt långt ut lokaliserat i Nacka och målpunkter som förskola, skola, idrott, restauranger och handel finns i riktning mot nordväst. De boende tar sig dit via Jaktvarvsvägen eller Gråstigen och sedan vidare på Älgövägen. En lekplats finns i den sydvästra delen av Jaktvarvsvägen söder om utredningsområdet i när anslutning till Älgövägen. Lekparken nås vi Jaktvarvsvägen från utredningsområdet och ligger på ett avstånd på cirka 200 meter.

4.2 Parkering

Parkeringstalet i Nacka kommun gällande etablering av bostäder av den typ som är aktuell inom detaljplaneområdet Jaktvarvet är satt till antingen 1,5 om det handlar om gemensamma parkeringsplatser och 2,0 om bostäderna har enskilda parkeringsplatser. I utredningsområdet finns enligt plan 26 bostäder med blandad fördelning av parkeringsform mellan gemensamma och enskilda parkeringar. Totalt tillskapas i den nya detaljplanen 32 parkeringsplatser för boende. Parkeringstalen för Jaktvarvet utifrån Nacka kommuns parkeringsnorm bedöms inte uppfyllas oberoende vilken fördelning av parkeringsform som antas.

Varken placering, utformning eller anpassning efter parkeringsnorm har studerats i detta Trafik-PM utan frågan hanteras i samråd mellan exploatören, arkitekt och Nacka kommun.

4.3 Tillgänglighet

Tillgänglighet har inte studerats i trafikutredningen, arkitekten (CJ Studio) ansvarar för detta.

4.4 Anslutning till befintliga gator

Den planerade gatan genom Jaktvarvet ansluter i samma läge som i nuläget till Jaktvarvsvägen, i en trevägskorsning med bedömd låg/acceptabel lutning. Anslutning och angöring/parkering till befintlig pumpstation, på kommunens mark, intill Jaktvarvet behöver studeras vidare och anslutas på lämpligt sätt. Jaktvarvets gata ansluter till ytterkurva på Jaktvarvsvägen vilket är fördelaktigt för siktlinjer. Vid behov ska växtlighet som inkräktar på gatubreddens beskäras för att tillgodose bra sikt.

I den norra delen av Jaktvarvet blir den nya gatan en förlängning av Gråstigen som har en befintlig bredd som varierar mellan ungefär 3,2 och 4,3 meter. Gråstigen medger knappt möte mellan personbilar (endast om fordonen kör delvis utanför körbanekant) och med hänsyn till det kan det vara lämpligt att reglera körriktningar på den nya gatan inom Jaktvarvet.

4.5 Trafikalstring

I Jaktvarvet finns enligt arkitekten (CJ Studio) 32 planerade parkeringsplatser. Ett antagande är att en bil används för två resor per dag. Det innebär 64 fordonsrörelser från Jaktvarvet och 64 fordonsrörelser tillbaka. Utöver det antas en viss nyttotrafik som exempelvis post, hemleveranser och sophanteringsfordon. Dygnstrafiken på gatan i Jaktvarvet uppskattas därmed till ungefär 140 fordonsrörelser vilket bedöms vara ett mycket lågt fordonsflöde. Uppskattning av totalt 140 fordonsrörelser per dygn kan ses som högt med tanke på områdets närhet till kollektivtrafikkopplingar dock görs bedömningen att områdets utformning väl kan hantera detta flöde, vilket betyder att om flödet efter byggnation blir lägre än antaget så innebär det endast att trafiksituationen fungerar ännu bättre.

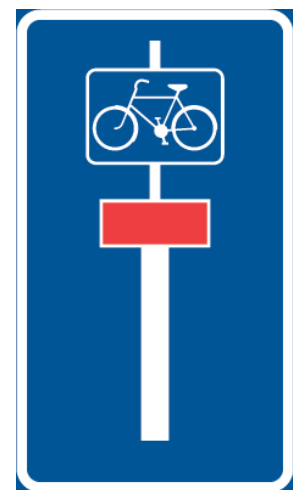
4.6 Reglering

Utveckling av Jaktvarvet och de planerade bostäderna bedöms medföra ett ökat antal fordonsresor. Tillkommande trafikökning bedöms bli låg men på grund av Gråstigens smala gatuprofil föreslås en ny typ av reglering som skulle få till effekt att bibehålla trafikflödena på Gråstigen.

En sådan reglering kan vara förbud för infart med fordon i gränsen mellan befintlig och ny gata. Det bör dock vara tillåtet att cykla i båda riktningar vilket kan regleras med en tilläggstavla, se Figur 6. Skyltningen möter södergående trafik längs Gråstigen vilket innebär att det på den nya vägen i Jaktvarvet är tillåtet med dubbelriktad trafik, dock är endast genomgående trafik via Gråstigen tillåten i en riktning (ut från Jaktvarvet i nordlig riktning). Detta då Gråstigens smala profil omöjliggör möten samt för att underlätta för avfallstransporter. För att i tid upplysa fordonstrafikanter om gällande trafikreglering, bör vägmärket som anger att det är en återvändsgata (men att cykel kan fortsätta) sättas upp i början av Garvkroksvägen, se Figur 7.



Figur 6. Vägschild C1-T22 "Gäller ej" med infälld S8.



Figur 7. Vägschild E17-4, Återvändsväg med tillåten genomfart för cykel och moped klass 2, (Återvändsväg transportstyrelsen.se).

Gatan i Jaktvarvet blir smal och blandtrafik gäller eftersom trafikseparering saknas. Det är därför viktigt att fordonen inbjuds till att hålla hastighet. Materialval i gatans beläggning kan tydliggöra att det är ett område man kör långsamt och försiktigt i. Den nya gatan i Jaktvarvet föreslås få samma hastighetsgräns som liknande gator i närområdet, 30 km/h.

Då detaljplaneområdet planeras bestå av såväl kvartersmark som allmänplats ställs normalt krav på bland annat parkeringsplatser som är anpassade för personer med funktionsvariationer. Dock är bedömningen att utredningsområdet saknar offentliga målpunkter vilket bör innebära att detta krav kan frångås.

4.7 Trafiksäkerhet

Då hastigheten inom detaljplanen för Jaktvarvet bedöms bli låg och då vägbanebredden endast är 5 meter genom området bedöms det inte finnas något behov av extra trafiksäkerhetshöjande åtgärder. Om behov av sådana skulle uppkomma vid ett senare skede i exploateringen så är det möjligt att komplettera den nya gatan med sådana. Inom det nya området finns inga gång- eller cykelpassager där särskild hänsyn till trafiksäkerhet bedöms nödvändig, inte heller finns några kopplingar till angränsande vägnät där oskyddade trafikanter korsar vägbanan utan gång och cykling sker i blandtrafik.

4.8 Framkomlighet

Gatan genom Jaktvarvet är 5 meter bred och medger möte mellan personbilar på raksträcka men inte i kurva. Tvärställda parkeringsplatser planeras och när dessa angör sin plats hindras genomflödet på gatan tillfälligt. Ett antal parkeringsplatser är placerade tätt inpå körbanan och det förutsätter att fordonen kör tillräckligt långt in på sin plats för att inte påverka framkomlighet på gatan.

Större fordon som sopbil och leveransbilar bedöms kunna möta en personbil på raksträcka om fordonen kör strax utanför gatans kant. I den tvära kurvan mitt i området är det mycket trångt för sopfordonet att ta sig fram. Se Figur 8 över körspår som studerats med Trafikverkets typfordon Los (längd 9,4 meter). Det finns inte utrymme för snövallar utan snö måste forslas bort från gatan för bibehållen framkomlighet året runt.



Figur 8. Körspår med Los fordon (9,4 meter) nordlig färdriktning genom kurvan inom utredningsområdet.

4.9 Utryckningsfordon

Inom utredningsområdet planeras ingen bebyggelse med mer än fyra våningar. Detta innebär att det inte finns något krav på framkomlighet för stegbil inom området. Gällande framkomlighet för andra typer av utryckningsfordon så har en dialog mellan exploatör, Södertörns brandförsvaret och Nacka kommun inletts och framkomlighetsfrågan planeras studeras vidare i detaljprojekteringskedet.

5. SLUTSATS

Bostadsområdet som planeras inom detaljplaneområdet förslås bli både kvartersmark och allmän plats. Fördelningen av markbeteckningen har tagits fram i samråd mellan Nacka kommun och exploatören. Rörelser inom utredningsområdet planeras ske i blandtrafik mellan gående, cyklister och motorfordon på en 5 meter bred genomgående gata. Med hänsyn till gatans smala bredd och närheten till de planerade fastigheterna antas hastigheterna inom området bli låg och det bedöms inte finnas behov av extra trafiksäkerhetshöjande åtgärder.

Det planeras ingen vändplats inom området, så sopfordon väntas köra genom fastigheten från Jaktvarvsvägen till Gråstigen. I omvänd riktning förbjuds infart från Gråstigen till det nya bostadsområdet för att minska risken för ökad trafikmängd på Gråstigen. Ett 30-tal parkeringsplatser planeras och fordonsrörelser till dessa samt nyttotrafik uppskattas till ungefär 140 fordonsrörelser per dygn. Fordonsmängden är låg och bedöms inte orsaka kapacitetsproblem.